



# รายงานสถานการณ์ภัยแล้งและภัยพิบัติ ฉบับที่ 49

ประจำวันที่ 20 เมษายน 2561

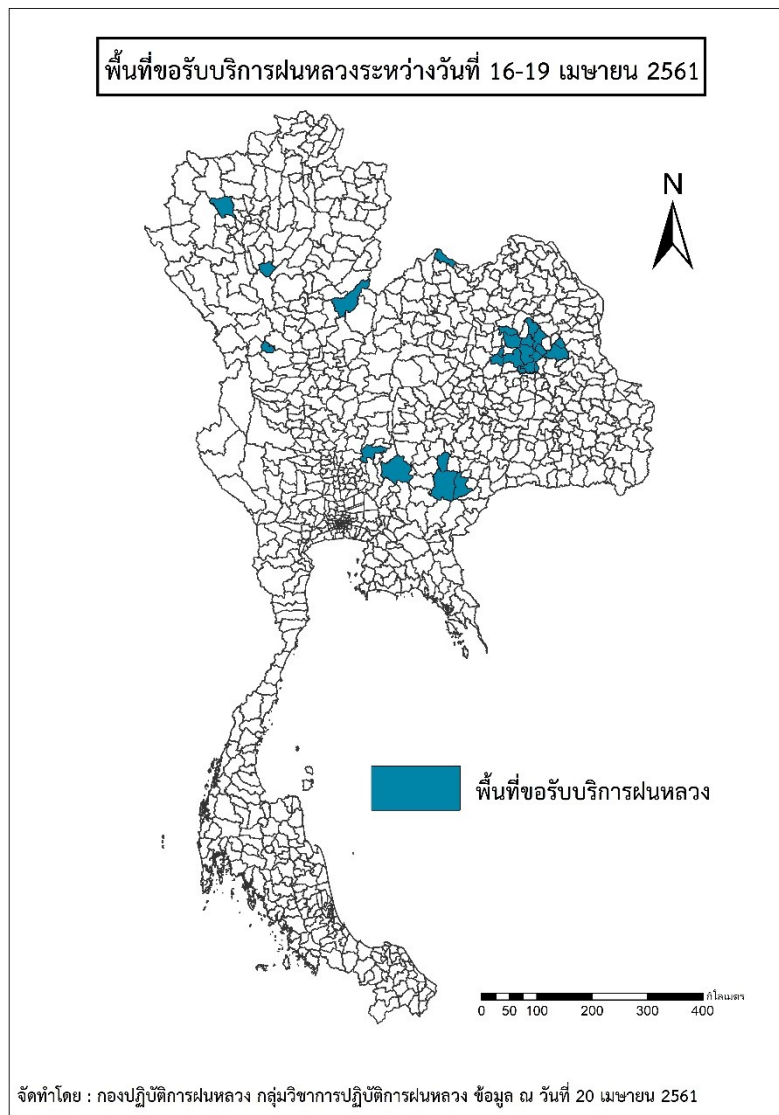
และผลการปฏิบัติการฝนหลวงประจำวันที่ 19 เมษายน 2561

กลุ่มวิชาการปฏิบัติการฝนหลวง กองปฏิบัติการฝนหลวงกรมฝนหลวงและการบินเกษตร

[royalrainmaking\\_academic@hotmail.com](mailto:royalrainmaking_academic@hotmail.com)

## ๑ พื้นที่ขอรับบริการฝนหลวง (ระหว่างวันที่ 16 - 19 เมษายน 2561)

ภาค	รายชื่อจังหวัด (อำเภอ) ที่มีผู้ขอรับบริการ	จำนวนผู้ขอรับบริการ (ราย)
เหนือ	กำแพงเพชร(โกสัมพีนคร), พิชณุโลก(ชาติตระการ), ลำปาง(สบปราบ), เชียงใหม่(สะเมิง)	4
กลาง	ลพบุรี(พัฒนานิคม)	1
ตะวันออกเฉียงเหนือ	กาฬสินธุ์(กมลาไสย กุฉินารายณ์ คำม่วง ช้างชัย ตอนจาน ท่าคันโท นามน ยางตลาด ร่องคำ สมเด็จ สหัสขันธ์ หนองกุงศรี ห้วยเม็ก เขาวง เมืองกาฬสินธุ์), นครราชสีมา(ครบุรี ปากช่อง เลิงสาบ ไชคชัย), มหาสารคาม(ชื่นชม เชียงยืน), หนองคาย(สังคม)	4
ตะวันออก	ไม่มีการขอรับบริการ	0
ใต้	ไม่มีการขอรับบริการ	0
รวม	9 จังหวัด (27 อำเภอ)	9



๑ สถานการณ์ภาวะหมอกควันในเขตกรุงเทพมหานคร

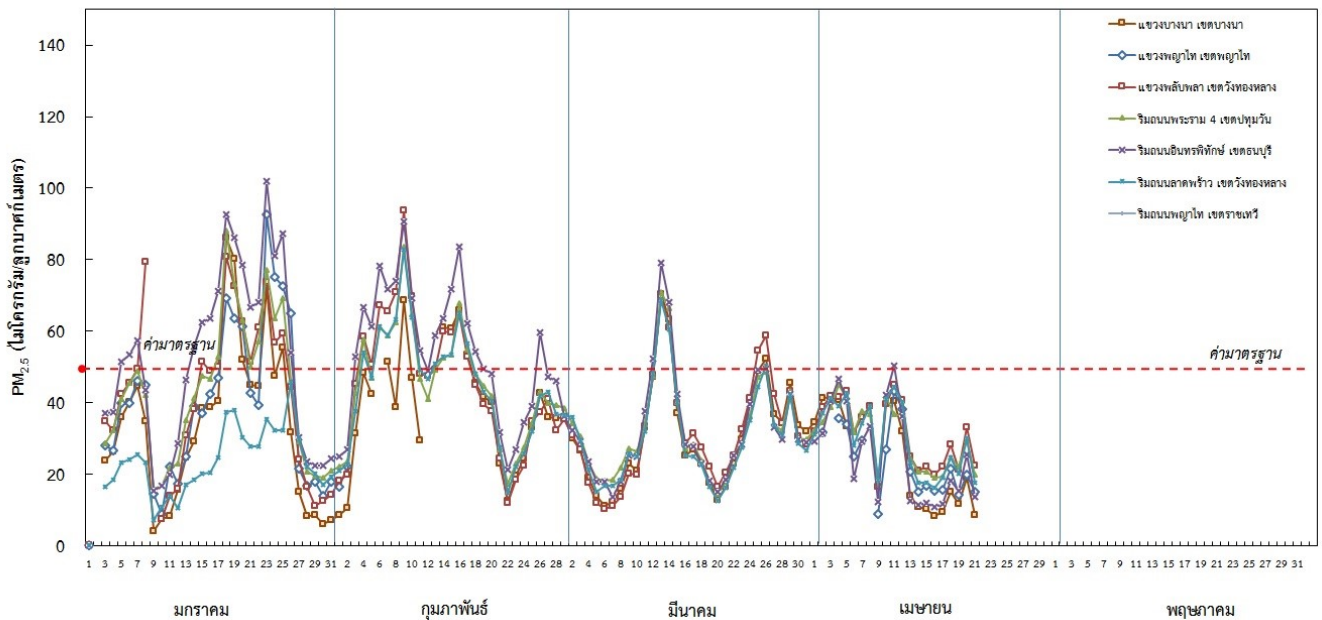
ตารางค่า PM<sub>2.5</sub> ในเขตกรุงเทพมหานคร (เวลา 08.00 น.) 5 วันที่ผ่านมามีค่าดังนี้

จังหวัด	ชื่อสถานี	ค่า PM <sub>2.5</sub> <sup>1</sup>					คุณภาพอากาศ
		16 เม.ย.	17 เม.ย.	18 เม.ย.	19 เม.ย.	20 เม.ย.	
กรุงเทพฯ	แขวงบางนา เขตบางนา (05t)	9	15	12	19	9	ไม่เกินค่ามาตรฐาน
	แขวงพลับพลา เขตวังทองหลาง (61t)	22	28	21	33	22	ไม่เกินค่ามาตรฐาน
	ริมถนนพระราม 4 เขตปทุมวัน (50t)	19	25	22	29	20	ไม่เกินค่ามาตรฐาน
	ริมถนนอินทรพิทักษ์ เขตธนบุรี (52t)	12	18	15	25	14	ไม่เกินค่ามาตรฐาน
	ริมถนนลาดพร้าว เขตวังทองหลาง (53t)	19	25	20	30	18	ไม่เกินค่ามาตรฐาน

ที่มา: กรมควบคุมมลพิษ

๑ กราฟแสดงแนวโน้มค่า PM<sub>2.5</sub> ในเขตกรุงเทพมหานคร ตั้งแต่วันที่ 1 มกราคม – 20 เมษายน 2561

กราฟแสดงค่าเฉลี่ย 24 ชั่วโมงของ PM<sub>2.5</sub> ในเขตกรุงเทพมหานคร ณ เวลา 08.00 น. ตั้งแต่วันที่ 1 มกราคม 2561 - ปัจจุบัน



<sup>1</sup>PM<sub>2.5</sub> คือ ปริมาณฝุ่นละอองขนาดไม่เกิน 2.5 ไมครอน มาตรฐานค่าเฉลี่ย 24 ชั่วโมง ต้องไม่เกิน 50 ไมโครกรัมต่อลูกบาศก์เมตร

## ๑ สถานการณ์ภาวะหมอกควันในพื้นที่ภาคเหนือ

ตารางค่า PM<sub>10</sub> ในพื้นที่ภาคเหนือ (เวลา 09.00 น.) 5 วันที่ผ่านมา มีค่าดังนี้

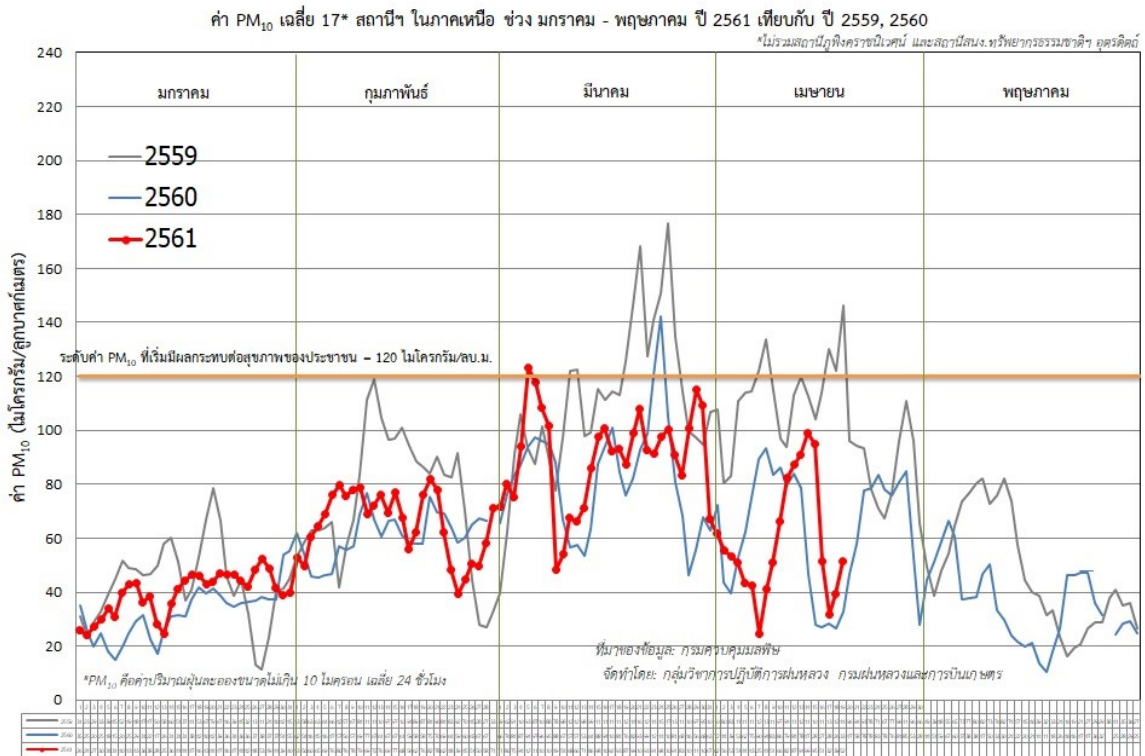
จังหวัด	จุดความร้อน*	ชื่อสถานี	ค่า PM <sub>10</sub> <sup>2**</sup>					คุณภาพอากาศ
	(จุด)		16 เม.ย.	17 เม.ย.	18 เม.ย.	19 เม.ย.	20 เม.ย.	
จ.เชียงราย	0	ต.เวียง อ.เมือง	138	37	22	24	n/a	ไม่มีข้อมูล
		ต.เวียงพางคำ อ.แม่สาย	123	52	26	29	34	ไม่เกินค่ามาตรฐาน
จ.เชียงใหม่	6	ต.ช้างเผือก อ.เมือง	113	71	47	54	68	ไม่เกินค่ามาตรฐาน
		ต.ศรีภูมิ อ.เมือง	98	60	39	40	51	ไม่เกินค่ามาตรฐาน
		ต.สุเทพ อ.เมือง* (Mobile)	124	72	46	52	n/a	ไม่มีข้อมูล
		ต.ช่างเคิ่ง อ.แม่แจ่ม (Mobile)	n/a	71	75	62	n/a	ไม่มีข้อมูล
จ.ลำปาง	0	ต.พระบาท อ.เมือง	72	40	30	39	46	ไม่เกินค่ามาตรฐาน
		ต.สบป่าตอ อ.แม่เมาะ	49	29	24	29	30	ไม่เกินค่ามาตรฐาน
		ต.บ้านดง อ.แม่เมาะ	60	30	22	37	49	ไม่เกินค่ามาตรฐาน
		ต.แม่เมาะ อ.แม่เมาะ	70	41	31	43	65	ไม่เกินค่ามาตรฐาน
จ.ลำพูน	0	ต.ในเมือง อ.เมือง	78	51	21	33	48	ไม่เกินค่ามาตรฐาน
จ.แม่ฮ่องสอน	16	ต.จองคำ อ.เมือง	174	111	n/a	n/a	n/a	ไม่มีข้อมูล
จ.น่าน	0	ต.ในเวียง อ.เมือง	80	66	n/a	n/a	n/a	ไม่มีข้อมูล
		ต.ห้วยโก๋น อ.เฉลิมพระเกียรติ	72	31	26	n/a	39	ไม่เกินค่ามาตรฐาน
จ.แพร่	0	ต.นาจักร อ.เมือง	54	32	21	37	56	ไม่เกินค่ามาตรฐาน
จ.พะเยา	0	ต.เวียง อ.เมือง	115	37	27	33	48	ไม่เกินค่ามาตรฐาน
จ.ตาก	22	ต.แม่ปะ อ.แม่สอด	110	96	77	72	85	ไม่เกินค่ามาตรฐาน

ที่มา: \* : สำนักงานพัฒนาเทคโนโลยีอวกาศและภูมิสารสนเทศ (องค์การมหาชน) โดยใช้ข้อมูลดาวเทียมระบบ MODIS รายละเอียด 1,000 เมตร

\*\* : กรมควบคุมมลพิษ

<sup>2</sup>PM<sub>10</sub> คือ ปริมาณฝุ่นละอองขนาดไม่เกิน 10 ไมครอน มาตรฐานค่าเฉลี่ย 24 ชั่วโมง ต้องไม่เกิน 120 ไมโครกรัมต่อลูกบาศก์เมตร

๑ กราฟแสดงแนวโน้มค่า PM<sub>10</sub> ในภาคเหนือ ตั้งแต่วันที่ 1 มกราคม - 20 เมษายน 2561



๑ สถานการณ์ปริมาณน้ำเก็บกักในอ่างเก็บน้ำที่สำคัญ

10 เม.ย.	ความจุของอ่างที่ รนก. <sup>3</sup> (ล้าน ลบ.ม.)	ปริมาตรน้ำในอ่างฯ (%)				ปริมาตรน้ำไหลลงอ่างฯ (ล้าน ลบ.ม.)	ปริมาตรน้ำไหลลงอ่างสะสม <sup>4</sup> (ล้าน ลบ.ม.)	ระดับน้ำ
		16 เม.ย.	17 เม.ย.	18 เม.ย.	19 เม.ย.	19 เม.ย.		
<b>ภาคเหนือ</b>						<b>12.65</b>	<b>951.46</b>	
- ภูมิพล(ตาก)	13,462	60	60	59	59	0.00	211.97	-
- สิริกิติ์(อุตรดิตถ์)	9,510	60	60	60	60	10.06	513.57	-
- แม้งัดฯ(เชียงใหม่)	265	65	65	64	64	0.15	7.67	-
- แม้งาวฯ(เชียงใหม่)	263	27	27	26	26	0.00	24.99	ต่ำกว่า 30%
- กิวลม(ลำปาง)	106	72	71	71	70	1.27	133.25	-
- กิวคองฯ(ลำปาง)	170	56	56	56	55	0.14	10.60	-
- แควน้อยฯ(พิษณุโลก)	939	41	40	40	40	1.03	49.41	ต่ำกว่า 50%
- แม่มอก(ลำปาง)	110	34	34	34	34	0.93	64.85	ต่ำกว่า 40%
<b>ภาคตะวันออกเฉียงเหนือ</b>						<b>4.59</b>	<b>360.72</b>	
- ห้วยหลวง(อุดรธานี)	135	45	45	45	45	0.00	2.34	ต่ำกว่า 50%
- น้ำอูน(สกลนคร)	520	55	55	55	55	0.00	10.54	-
- น้ำพุง(สกลนคร)	166	47	46	46	46	0.16	14.56	ต่ำกว่า 50%
- จุฬารัตน์(ชัยภูมิ)	164	59	59	59	60	0.60	15.67	-
- อุบลรัตน์(ขอนแก่น)	2,431	46	46	46	45	2.65	117.11	ต่ำกว่า 50%
- ลำปาว(กาฬสินธุ์)	1,980	49	49	49	48	0.00	58.36	ต่ำกว่า 50%
- ลำตะคอง(นครราชสีมา)	314	51	51	52	52	0.31	23.27	-
- ลำพระเพลิง(นครราชสีมา)	110	63	63	62	61	0.13	10.19	-
- มูลบน(นครราชสีมา)	141	55	55	55	54	0.19	13.58	-
- ลำแะฯ(นครราชสีมา)	275	45	45	44	44	0.00	7.16	ต่ำกว่า 50%
- ลำน้ำรอง(บุรีรัมย์)	121	53	53	53	53	0.00	2.21	-
- สิรินคร(อุบลราชธานี)	1,966	56	56	56	56	0.44	85.73	

<sup>3</sup>รนก. = ระดับน้ำเก็บกัก, ที่มา: กรมชลประทาน

<sup>4</sup>ปริมาตรน้ำไหลลงอ่างสะสมตั้งแต่วันที่ 1 มกราคม 2561 ถึงปัจจุบัน

10 เม.ย.	ความจุของ อ่างที่ รนท. <sup>3</sup> (ล้าน ลบ.ม.)	ปริมาณน้ำในอ่างฯ (%)				ปริมาณน้ำ ไหลลงอ่างฯ (ล้าน ลบ.ม.)	ปริมาณน้ำไหล ลงอ่างสะสม <sup>4</sup> (ล้าน ลบ.ม.)	ระดับน้ำ
		16 เม.ย.	17 เม.ย.	18 เม.ย.	19 เม.ย.	19 เม.ย.		
- ลำปลายมาศ(นครราชสีมา)	98	64	0	64	64	0.11	-	-
<b>ภาคกลาง</b>						<b>2.35</b>	<b>658.49</b>	
- ป่าสัก(ลพบุรี)	960	38	37	37	37	1.14	93.30	ต่ำกว่า 40%
- ทับเสลา(อุทัยธานี)	160	55	55	55	55	0.00	1.48	-
- กระเสียว(สุพรรณบุรี)	240	94	93	93	92	0.00	26.17	-
- ศรีนครินทร์(กาญจนบุรี)	17,745	82	82	82	82	0.00	388.16	-
- วชิราลงกรณ์(กาญจนบุรี)	8,860	59	59	58	58	1.21	149.38	-
<b>ภาคตะวันออกเฉียง</b>						<b>4.25</b>	<b>100.48</b>	
- ขุนด่านฯ(นครนายก)	224	40	39	39	39	0.06	1.07	ต่ำกว่า 40%
- คลองสิียด(ฉะเชิงเทรา)	420	37	37	37	38	0.90	8.50	ต่ำกว่า 40%
- บางพระ(ชลบุรี)	117	61	60	60	60	0.04	10.87	-
- หนองปลาไหล(ระยอง)	164	81	81	80	81	1.47	45.56	-
- ประแสร์(ระยอง)	295	66	65	66	66	1.15	30.66	-
- นฤปดินทรจินดา(ปราจีนบุรี)	295	37	37	37	37	0.00	3.82	
- พระปรัง(สระแก้ว)	97	49	47	47	47	0.00	-	ต่ำกว่า 50%
- ดอกทราย(ระยอง)	71	70	69	70	70	0.61	-	-
- คลองพระพุทธ(จันทบุรี)	70	77	76	76	76	0.02	-	-
- คลองหลวง รัชชโลทร(ชลบุรี)	98	0	72.89	0	71.71	0.122	-	-
<b>ภาคใต้</b>						<b>3.66</b>	<b>942.28</b>	
- แก่งกระเจา(เพชรบุรี)	710	43	43	43	43	1.86	85.41	ต่ำกว่า 50%
- ปราณบุรี(ประจวบคีรีขันธ์)	347	62	62	61	61	0.41	43.74	-
- รัชชประภา(สุราษฎร์ธานี)	5,639	72	72	71	71	0.74	291.04	-
- บางยาง(ยะลา)	1,454	90	90	90	89	0.65	522.09	-

### การพยากรณ์อากาศและสภาพอากาศประจำวัน

#### ๑ ลักษณะอากาศทั่วไปและการพยากรณ์อากาศ ประจำวันที่ 20 เมษายน 2561 (เวลา 06.00 น.)

##### ลักษณะอากาศทั่วไป

พยากรณ์อากาศ 24 ชั่วโมงข้างหน้า บริเวณประเทศไทยตอนบนมีอุณหภูมิสูงขึ้นและมีอากาศร้อนโดยทั่วไป และมีฝนฟ้าคะนองเกิดขึ้นได้ โดยเฉพาะบริเวณภาคเหนือ ภาคกลาง และภาคตะวันออกเฉียงเหนือ ขอให้ประชาชนบริเวณดังกล่าวดูแลสุขภาพเนื่องจากสภาพอากาศที่ร้อนไว้ด้วย อนึ่ง ในช่วงวันที่ 24-27 เมษายน 2561 จะมีพายุฤดูร้อนเกิดขึ้นบริเวณประเทศไทยตอนบน โดยมีลักษณะของพายุฝนฟ้าคะนอง ลมกระโชกแรง ฟ้าผ่า และมีลูกเห็บตกได้บางพื้นที่ ซึ่งจะเริ่มจากภาคตะวันออกเฉียงเหนือก่อน

ลักษณะสำคัญทางอุตุนิยมวิทยา ความกดอากาศต่ำเนื่องจากความร้อนปกคลุมประเทศไทยตอนบน ทำให้บริเวณดังกล่าวมีอุณหภูมิสูงขึ้น และมีอากาศร้อนโดยทั่วไป ในขณะที่ลมตะวันออกเฉียงใต้พัดนำความชื้นจากทะเลจีนใต้และอ่าวไทยเข้าปกคลุมประเทศไทย ทำให้บริเวณดังกล่าวมีฝนฟ้าคะนองบางพื้นที่ อนึ่ง ในช่วงวันที่ 24-27 เมษายน 2561 บริเวณความกดอากาศสูงจากประเทศจีนจะแผ่ลงมาปกคลุมภาคตะวันออกเฉียงเหนือ และทะเลจีนใต้ ทำให้ประเทศไทยตอนบนจะเกิดพายุฤดูร้อนขึ้น โดยเริ่มจากภาคตะวันออกเฉียงเหนือก่อน

##### การพยากรณ์อากาศรายภาค

<b>ภาคเหนือ</b>	อากาศร้อน โดยมีฝนฟ้าคะนอง ร้อยละ 30 ของพื้นที่ และมีลมกระโชกแรงบางแห่ง ส่วนมากบริเวณจังหวัดแม่ฮ่องสอน เชียงใหม่ เชียงราย ลำพูน ลำปาง พะเยา น่าน แพร่ กำแพงเพชร และตาก อุณหภูมิต่ำสุด 22-24 องศาเซลเซียส อุณหภูมิสูงสุด 34-37 องศาเซลเซียส ลมใต้ ความเร็ว 10-25 กม./ชม.
<b>ภาคกลาง</b>	อากาศร้อน โดยมีฝนฟ้าคะนอง ร้อยละ 20 ของพื้นที่ ส่วนมากบริเวณจังหวัดนครสวรรค์ อุทัยธานี กาญจนบุรี สุพรรณบุรี และราชบุรี อุณหภูมิต่ำสุด 24-26 องศาเซลเซียส อุณหภูมิสูงสุด 34-38 องศาเซลเซียส ลมตะวันออกเฉียงใต้ ความเร็ว 10-25 กม./ชม.
<b>ภาคต.อ.เฉียง</b>	อากาศร้อน โดยมีฝนฟ้าคะนอง ร้อยละ 20 ของพื้นที่ ส่วนมากบริเวณจังหวัดเลย หนองคาย หนองบัวลำภู อุดรธานี บึงกาฬ

เหนือ	สุรินทร์ และบุรีรัมย์ อุณหภูมิต่ำสุด 23-24 องศาเซลเซียส อุณหภูมิสูงสุด 34-37 องศาเซลเซียส ลมตะวันออกเฉียงใต้ ความเร็ว 10-25 กม./ชม.
ภาคตะวันออกเฉียงเหนือ	มีฝนฟ้าคะนอง ร้อยละ 20 ของพื้นที่ ส่วนมากบริเวณจังหวัดนครนายก ปราจีนบุรี ชลบุรี ระยอง จันทบุรี และตราด อุณหภูมิต่ำสุด 24-27 องศาเซลเซียส อุณหภูมิสูงสุด 33-37 องศาเซลเซียส ลมตะวันออกเฉียงใต้ ความเร็ว 10-30 กม./ชม. ทะเลมีคลื่นต่ำกว่า 1 เมตร
ภาคใต้ฝั่งตะวันออก	มีเมฆบางส่วน โดยมีฝนฟ้าคะนอง ร้อยละ 20 ของพื้นที่ ส่วนมากบริเวณจังหวัดนครศรีธรรมราช พัทลุง สงขลา และปัตตานี อุณหภูมิต่ำสุด 22-27 องศาเซลเซียส อุณหภูมิสูงสุด 33-35 องศาเซลเซียส ลมตะวันออกเฉียงใต้ ความเร็ว 15-30 กม./ชม. ทะเลมีคลื่นสูงประมาณ 1 เมตร
ภาคใต้ฝั่งตะวันตก	มีเมฆบางส่วน โดยมีฝนฟ้าคะนอง ร้อยละ 20 ของพื้นที่ ส่วนมากบริเวณจังหวัดภูเก็ต กระบี่ ตรัง และสตูล อุณหภูมิต่ำสุด 22-27 องศาเซลเซียส อุณหภูมิสูงสุด 34-37 องศาเซลเซียส ลมตะวันออกเฉียงใต้ ความเร็ว 10-30 กม./ชม. ทะเลมีคลื่นต่ำกว่า 1 เมตร
กรุงเทพมหานครและปริมณฑล	อากาศร้อน โดยมีฝนฟ้าคะนอง ร้อยละ 20 ของพื้นที่ อุณหภูมิต่ำสุด 25-27 องศาเซลเซียส อุณหภูมิสูงสุด 33-36 องศาเซลเซียส ลมตะวันออกเฉียงใต้ ความเร็ว 10-25 กม./ชม.

ที่มา: กรมอุตุนิยมวิทยา

### ๑ ข้อมูลความชื้นจากการตรวจอากาศชั้นบน (Sounding) ระยะความสูง 5,000 - 10,000 ฟุต

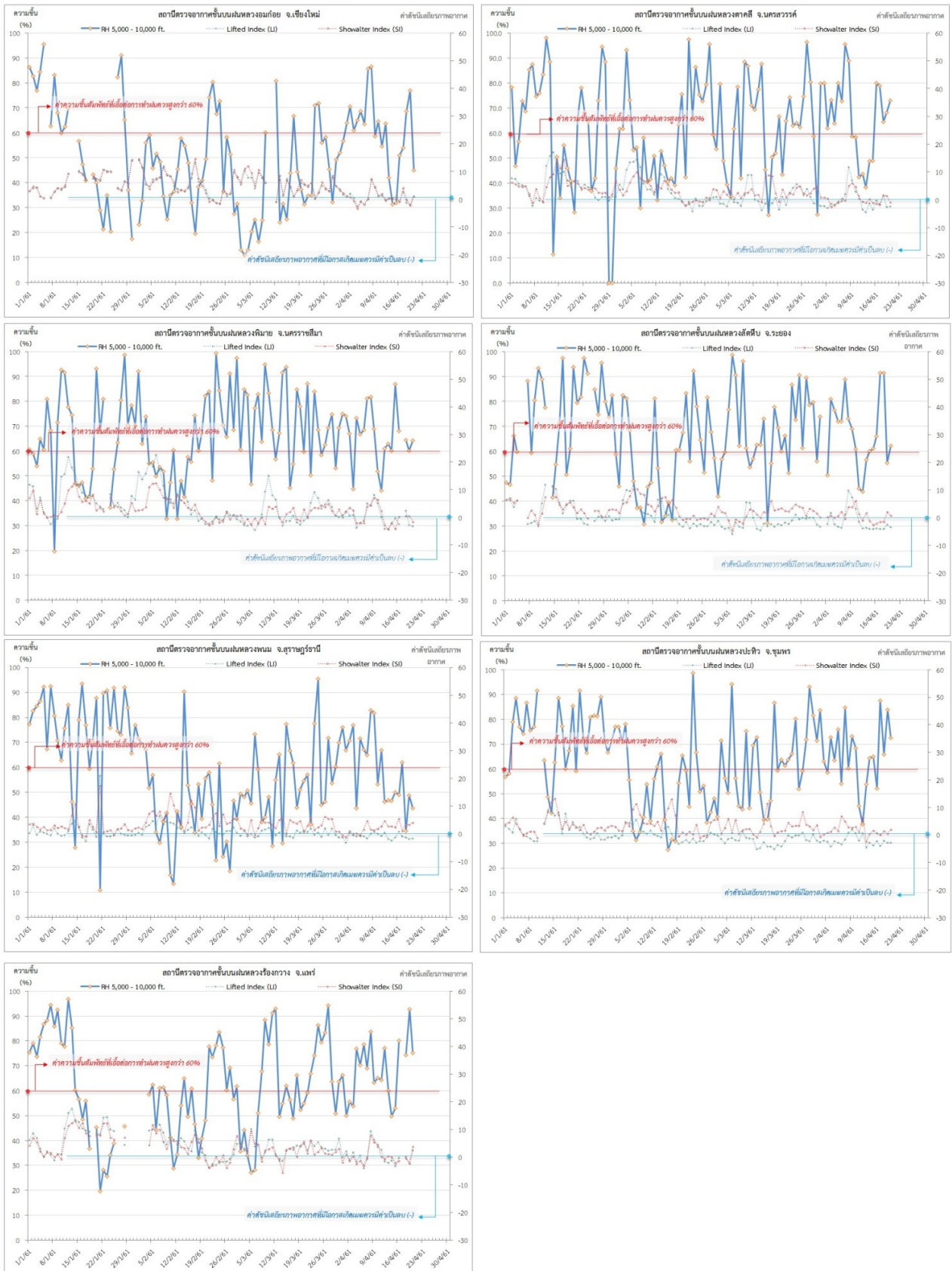
ภาค	สถานีตรวจอากาศ	ความชื้นสัมพัทธ์ (%)					เสถียรภาพอากาศ
		16 เม.ย.	17 เม.ย.	18 เม.ย.	19 เม.ย.	20 เม.ย.	
ภาคเหนือ	สถานีเรดาร์ฝนหลวงอมก๋อย	51	54	69	77	45	เสถียรภาพ
	สถานีตรวจอากาศเคลื่อนที่ร่องกวาง	80	-	75	93	76	เสถียรภาพ
ภาคกลาง	สถานีเรดาร์ฝนหลวงตาคี	80	79	65	68	73	ไม่เสถียรภาพ
ภาคตะวันออกเฉียงเหนือ	สถานีเรดาร์ฝนหลวงพิมาย	68	-	65	61	65	ไม่เสถียรภาพ
ภาคตะวันออก	สถานีเรดาร์ฝนหลวงสัตหีบ	66	92	92	56	63	เสถียรภาพ
ภาคใต้	สถานีเรดาร์ฝนหลวงพนม	49	62	35	49	44	เสถียรภาพ
	สถานีตรวจอากาศเคลื่อนที่ปะทิว	52	88	66	84	73	เสถียรภาพ

หมายเหตุ : สภาพอากาศมีเสถียรภาพ(Stable) หมายถึงสภาพอากาศที่มีโอกาสน้อยหรือไม่มีโอกาสในการเกิดเมฆในแนวตั้งเพื่อพัฒนาตัวกลายเป็นกลุ่มฝน

สภาพอากาศไม่มีเสถียรภาพ(Unstable) หมายถึงสภาพอากาศที่มีโอกาสเกิดเมฆในแนวตั้งและพัฒนาตัวเป็นกลุ่มฝนได้

๐ กราฟแสดงแนวโน้มความชื้นอากาศชั้นบนและดัชนีเสถียรภาพอากาศ (ระหว่างวันที่ 1 มกราคม - 20 เมษายน 2561)

กราฟแสดงผลตรวจอากาศชั้นบน (ระยะ 5,000 - 10,000 ฟุต) ตั้งแต่วันที่ 1 มกราคม 2561 - ปัจจุบัน



**หมายเหตุ**

- ระยะความสูง 5,000-10,000 ฟุต เป็นระดับเพดานบินในการปฏิบัติการฝนหลวง (ระดับฐานเมฆ)
- ความชื้นสัมพัทธ์ที่เอื้อต่อการปฏิบัติการฝนหลวงควรมีค่าสูงกว่าร้อยละ 60 ขึ้นไป
- ดัชนีเสถียรภาพชั้นอากาศที่มีโอกาสเกิดเมฆรวมมีค่าเป็นลบ (-)
- LI: Lifted Index คือค่าดัชนีเสถียรภาพชั้นอากาศระดับต่ำ
- SI: Showalter Index คือค่าดัชนีเสถียรภาพชั้นอากาศระดับกลาง

การปฏิบัติการฝนหลวงประจำวัน

๑ สรุปผลปฏิบัติการฝนหลวงประจำวัน ที่ 19 เมษายน 2561

ภาค/หน่วยฯ	หน่วยปฏิบัติการฯ (หน่วย)	เครื่องบิน ฝล./ทอ. (ลำ)	จำนวนเที่ยวบิน (เที่ยว)	จำนวนชั่วโมงบิน (ชั่วโมง)	ปริมาณการใช้สารฝนหลวง (ตัน/นัด)	จังหวัดที่มีการรายงานฝนตก (จำนวนจังหวัด/อ่างเก็บน้ำเป้าหมาย)
<b>เหนือ</b>	<b>2</b>	<b>5/1</b>	<b>9</b>	<b>16:05</b>	<b>8.00/60</b>	<b>2/-</b>
- เชียงใหม่	1	2/1	5	6:45	4.00/60	ทำให้ไม่พบลูกเห็บในพื้นที่เป้าหมาย อ.แม่วาง จ.เชียงใหม่ เวลา 14.00 น. และทำให้มีฝนตกเล็กน้อยถึงปานกลางบริเวณ จ.เชียงใหม่(แม่วาง)
- พิษณุโลก	1	3/-	4	9:20	4.00	มีฝนตกเล็กน้อย บริเวณพื้นที่ จ.ลำพูน(ลิ)
<b>กลาง</b>	<b>2</b>	<b>6/-</b>	<b>3</b>	<b>4:45</b>	<b>2.10</b>	<b>1/1</b>
- กาญจนบุรี	1	3/-	3	4:45	2.10	มีฝนตกเล็กน้อยถึงปานกลาง บริเวณ จ.กาญจนบุรี(ทองผาภูมิ) พื้นที่ลุ่มรับน้ำ เขื่อนศรีนครินทร์
- ลพบุรี	1	3/-	0	0:00	0.00	ไม่ปฏิบัติการฝนหลวง เนื่องจาก มวลอากาศมีลักษณะทรงตัว ส่งผลให้กลุ่มเมฆในพื้นที่เป้าหมายไม่พัฒนาตัว
<b>ตะวันออกเฉียงเหนือ</b>	<b>2</b>	<b>2/3</b>	<b>7</b>	<b>10:00</b>	<b>6.00</b>	<b>5/1</b>
- อุดรธานี	1	-/3	4	5:20	4.80	มีฝนตกเล็กน้อยบริเวณพื้นที่ จ.เลย(วังสะพุง ภูเรือ ท่าลี่ เชียงคาน ปากชม นาหวัง เมืองเลย) จ.หนองคาย(สังคม โพธิ์ตาก) จ.อุดรธานี(บ้านผือ น้ำโสม กุดจับ) จ.หนองบัวลำภู(สุวรรณคูหา)
- นครราชสีมา	1	2/-	3	4:40	3.00	ฝนตกเล็กน้อยถึงปานกลางบริเวณพื้นที่ จ.นครราชสีมา (ปากช่อง) และพื้นที่ลุ่มรับน้ำ เขื่อนลำตะคอง
<b>ตะวันออก</b>	<b>1</b>	<b>3/-</b>	<b>3</b>	<b>3:45</b>	<b>2.20</b>	<b>1/-</b>
- จันทบุรี	1	3/-	3	3:45	2.20	มีฝนตกเล็กน้อยถึงปานกลางบริเวณพื้นที่ จ.จันทบุรี(โป่งน้ำร้อน สอยดาว)
<b>ใต้</b>	<b>2</b>	<b>4/-</b>	<b>4</b>	<b>6:55</b>	<b>4.10</b>	<b>2/1</b>
- หัวหิน	1	3/-	3	4:15	2.10	มีฝนตกเล็กน้อยถึงปานกลาง บริเวณ จ.เพชรบุรี (แก่งกระจาน ท่ายาง) และพื้นที่ลุ่มรับน้ำ เขื่อนแก่งกระจาน
- สงขลา	1	1/-	1	2:40	2.00	มีฝนตกเล็กน้อย จ.นราธิวาส(สุโหงปาตี เจาะไอร้อง สุโหงโก-ลก) และพื้นที่ป่าพรุโต๊ะแดง
<b>รวม</b>	<b>9</b>	<b>20/4</b>	<b>26</b>	<b>41:30</b>	<b>24.20/60</b>	<b>11/3</b>



๑ สรุปผลรวมปฏิบัติการตั้งแต่เริ่มตั้งหน่วยปฏิบัติการฝนหลวง (1 มีนาคม - 19 เมษายน 2561)

ตั้งแต่เริ่มตั้งหน่วยปฏิบัติการฝนหลวง เมื่อวันที่ 1 มีนาคม - 19 เมษายน 2561 มีการขึ้นปฏิบัติการฝนหลวง จำนวน 45 วัน มีวันฝนตกจากการปฏิบัติการฝนหลวงคิดเป็นร้อยละ 94.09 ขึ้นปฏิบัติการจำนวน 663 เที่ยวบิน (1,032:05 ชั่วโมงบิน) ปริมาณการใช้สารฝนหลวง 509.90 ตัน พลุซิลเวอร์ไอโอไดด์สำหรับภารกิจปฏิบัติการฝนหลวง จำนวน 1,230 นัด จังหวัดที่มีรายงานฝนตกรวม 39 จังหวัด

ภาค - ศูนย์/หน่วยปฏิบัติการฯ	ขึ้นบิน (วัน)	ฝนตก (วัน)	จำนวน เที่ยวบิน (เที่ยว)	จำนวน ชั่วโมงบิน (ชั่วโมง)	ปริมาณ สารฝนหลวง (ตัน/AgI, CaCl <sub>2</sub> นัด (ทำฝน)/AgI นัด (ยบยั้งลูกเห็บ))	จังหวัดที่มีรายงานฝนตก (ทั้งการสังเกตด้วยสายตา/การ ตรวจวัดด้วยเรดาร์ และ เครื่องวัดน้ำฝนอัตโนมัติ)	ปริมาตร น้ำไหลลง อ่างเก็บน้ำสะสม (ล้าน ลบ.ม.)
<b>เหนือ</b>	<b>37</b>	<b>29</b>	<b>175</b>	<b>311:45</b>	<b>150.90/1230</b>	<b>16 จังหวัด</b>	<b>-</b>
- เชียงใหม่ (เปิดหน่วยฯ 1 มี.ค. 61 เป็นต้นไป)	25	22	103	166:35	105.40/514	บริเวณที่มีฝนตก ได้แก่ เชียงใหม่ เชียงใหม่ ตาก น่าน พะเยา แพร่ แม่ฮ่องสอน ลำปาง ลำพูน (9 จังหวัด)	-
- พิษณุโลก (เปิดหน่วยฯ 1 มี.ค. 61 เป็นต้นไป)	31	23	72	145:10	45.50/716	บริเวณที่มีฝนตก ได้แก่ กำแพงเพชร เชียงใหม่ ตาก น่าน พิจิตร พิษณุโลก เพชรบูรณ์ แพร่ ลำปาง ลำพูน อุตรดิตถ์ นครสวรรค์ ชัยภูมิ เลย ร้อยเอ็ด (15 จังหวัด)	
<b>กลาง</b>	<b>22</b>	<b>22</b>	<b>122</b>	<b>184:55</b>	<b>88.70</b>	<b>6 จังหวัด</b>	<b>69.01</b>
- นครสวรรค์ (เปิดหน่วยฯ 1-31 มี.ค. 61)	5	5	15	26:15	12.00	บริเวณที่มีฝนตก ได้แก่ ลพบุรี อุทัยธานี สมุทรสาคร (3 จังหวัด)	ศรีนครินทร์ 58.59 วชิราลงกรณ์ 10.42
- กาญจนบุรี (เปิดหน่วยฯ 6 มี.ค. 61 เป็นต้นไป)	20	20	89	130:45	62.30	บริเวณที่มีฝนตก ได้แก่ กาญจนบุรี นครปฐม กรุงเทพมหานคร สมุทรสาคร (4 จังหวัด)	
- ลพบุรี (เปิดหน่วยฯ 1 เม.ย. 61 เป็นต้นไป)	5	5	18	27:55	14.40	บริเวณที่มีฝนตก ได้แก่ ลพบุรี เพชรบูรณ์ (2 จังหวัด)	
<b>ตะวันออกเฉียงเหนือ</b>	<b>25</b>	<b>21</b>	<b>74</b>	<b>133:10</b>	<b>70.30</b>	<b>9 จังหวัด</b>	<b>1.42</b>
- ขอนแก่น (เปิดหน่วยฯ 1-31 มี.ค. 61)	13	9	28	63:30	22.00	บริเวณที่มีฝนตก ได้แก่ นครราชสีมา ชัยภูมิ บุรีรัมย์ (3 จังหวัด)	ลำตะคอง 1.42
- อุตรธานี (เปิดหน่วยฯ 1 เม.ย. 61 เป็นต้นไป)	6	5	9	12:00	12.80	บริเวณที่มีฝนตก ได้แก่ เลย นครราชสีมา หนองคาย อุตรธานี หนองบัวลำภู	

ภาค - ศูนย์/หน่วยปฏิบัติการฯ	ขึ้นบิน (วัน)	ฝนตก (วัน)	จำนวน เที่ยวบิน (เที่ยว)	จำนวน ชั่วโมงบิน (ชั่วโมง)	ปริมาณ สารฝนหลวง (ตัน/AgI, CaCl <sub>2</sub> น้ (ทำฝน)/AgI น้ (ยบยั้งลูกเห็บ))	จังหวัดที่มีรายงานฝนตก (ทั้งการสังเกตด้วยสายตา/การ ตรวจวัดด้วยเรดาร์ และ เครื่องวัดน้ำฝนอัตโนมัติ)	ปริมาณ น้ำไหลลง อ่างเก็บน้ำสะสม (ล้าน ลบ.ม.)
						(5 จังหวัด)	
- นครราชสีมา (เปิดหน่วยฯ 1 เม.ย. 61 เป็นต้นไป)	11	11	37	57:40	35.50	บริเวณที่มีฝนตก ได้แก่ นครราชสีมา บุรีรัมย์ อุบลราชธานี สุรินทร์ (4 จังหวัด)	
<b>ตะวันออก</b>	<b>36</b>	<b>32</b>	<b>169</b>	<b>238:55</b>	<b>107.80</b>	<b>5 จังหวัด</b>	<b>0.08</b>
- จันทบุรี (เปิดหน่วยฯ 1 มี.ค. 61 เป็นต้นไป)	36	32	169	238:55	107.80	บริเวณที่มีฝนตก ได้แก่ จันทบุรี สระแก้ว ฉะเชิงเทรา ชลบุรี ระยอง (5 จังหวัด)	คลองพระพุทธร 0.08
<b>ใต้</b>	<b>29</b>	<b>27</b>	<b>123</b>	<b>163:20</b>	<b>92.20</b>	<b>3 จังหวัด</b>	<b>21.59</b>
- หัวหิน (เปิดหน่วยฯ 1 มี.ค. 61 เป็นต้นไป)	26	25	118	148:10	82.20	บริเวณที่มีฝนตก ได้แก่ ประจวบคีรีขันธ์ เพชรบุรี (2 จังหวัด)	แก่งกระจาน 16.82 ปราณบุรี 4.77
- สงขลา (เปิดหน่วยฯ 1 เม.ย. 61 เป็นต้นไป)	5	4	5	15:10	10.00	บริเวณที่มีฝนตก ได้แก่ นราธิวาส (1 จังหวัด)	

กลุ่มวิชาการปฏิบัติการฝนหลวง กองปฏิบัติการฝนหลวง กรมฝนหลวงและการบินเกษตร